

# Acousticien



## > Les missions :

L'acousticien apporte des solutions aux problèmes de nuisances par le bruit. Il se rend sur le terrain, et par des mesures, il caractérise les sources de bruit puis conçoit les procédés techniques qui vont réduire le niveau sonore pour le rendre acceptable. De plus en plus, il est consulté en amont des aménagements et des constructions. Prenant en compte les particularités du site, il conseille et préconise l'usage de matériaux appropriés pour que les usagers ne soient pas gênés par le bruit.

## > Le niveau de formation :

Il n'existe pas d'école spécifique à la formation d'acousticien. Certaines écoles ou universités (Le Mans, Toulouse) offrent des formations de troisième cycle reposant essentiellement sur la physique et l'électronique. Le diplôme le plus connu est celui d'ingénieur de l'Université de Technologie de Compiègne, filière AVI (Acoustique et Vibration Industrielles).

De nombreux stages sont également proposés par le Groupement des acousticiens de langue française (GALF).



## > Pour en savoir plus

**Université de Technologie de Compiègne (U.T.C)**  
rue Roger Couffolenc - BP 60 379 - 60206 Compiègne Cedex  
Tel. : 03 44 23 43 56

**Ministère de l'Aménagement,  
du Territoire et de l'Environnement, Mission Bruit**  
20 avenue Ségur - 75007 Paris - Tel. 01 42 19 20 21  
<http://www.environnement.gouv.fr/>

**Groupement des Ingénieurs Acousticiens (GIAC)  
Maison de l'ingénierie**  
3 rue Léon Bonnat - 75016 Paris - Tel. 01 45 23 43 53

## > Pour aller plus loin dans le projet

Les conseillers d'orientation/psychologues des centres d'information et d'orientation (CIO) ou des établissements scolaires sont disponibles pour accompagner les porteurs de projets. Les services universitaires d'accueil, d'orientation et d'insertion professionnelle (SCUIO) implantés dans les universités proposent aux étudiants un important fond documentaire, des conseils pour l'orientation, et une aide à l'insertion professionnelle. Annuaire des CIO en France : <http://www.education.gouv.fr/orient/listcio.htm>  
Annuaire des SCUIO en France :  
[http://www.onisep.fr/national/ou\\_informer/html/cio\\_paio\\_ml\\_scuio/minihome.htm](http://www.onisep.fr/national/ou_informer/html/cio_paio_ml_scuio/minihome.htm)

Sources : ONISEP - AME



## > Le salaire

Pour un débutant diplômé de l'Université de Technologie de Compiègne (UTC) : en moyenne, 1 830 euros nets mensuels.



## > Les employeurs

L'acousticien peut travailler dans différents domaines : industrie, mécanique, bâtiment... Il peut également être enseignant ou travailler en bureau d'études ou de contrôle.



## > Les qualités et les compétences requises

- Bon niveau théorique
- Mobilité
- Capacités à gérer la complexité
- Sens de l'innovation



## > Les caractéristiques du métier

L'acousticien ne travaille pas uniquement dans le domaine de l'environnement : il peut également concevoir l'acoustique d'une salle de concerts, d'une discothèque ou de bureaux.



## > Les débouchés

Aujourd'hui, le métier d'acousticien se développe et se structure. Etant peu nombreux, l'offre est supérieure à la demande. En effet, les nuisances sonores deviennent une préoccupation majeure qui influence le cadre de vie, en particulier, en zone urbaine.

# Agent de déchetterie



## > Les missions :

L'agent de déchetterie est chargé de la surveillance et de la gestion des équipements de la déchetterie. Il en assure l'ouverture, la sécurité, la propreté et la fermeture. Il maintient les différents équipements en bon état de fonctionnement. Il accueille, informe, conseille et oriente les usagers.

## > Le niveau de formation :

- CAP, plus particulièrement "gestion des déchets et propreté urbaine",
- BEP.



## > Le salaire

A partir de 930 euros nets mensuels.



## > Les employeurs

- Les collectivités locales
- Les sociétés de services
- Les associations ou les entreprises d'insertion



## > Les qualités et les compétences requises

- Sens du contact
- Minimum de connaissance de l'outil informatique
- Rigueur
- Forte capacité d'initiative
- Bonne compréhension générale de l'activité (réception du public, tri des déchets, prise de contact avec les entreprises chargées de la collecte des déchets, etc.)



## > Les caractéristiques du métier

C'est un métier qui exige souvent des astreintes (ouverture/fermeture des sites) et un travail d'extérieur.



## > Les débouchés

La collecte et l'élimination des déchets représentent aujourd'hui un marché en plein développement. En effet, environ 1 500 déchetteries fonctionnent aujourd'hui. Cependant, pour couvrir l'ensemble du territoire, il faudrait en mettre en place quelques 2 500 supplémentaires. Le potentiel de création d'emplois estimé est donc compris dans une fourchette de 2 500 à 3 500 personnes.



## > Pour en savoir plus

### Agence de l'Environnement et de la Maîtrise de l'Energie (ADEME)

Centre de Paris – Vanves : 27 rue Louis Vicat - 75737 Paris cedex 15

Tel. : 01 47 65 20 00

Centre d'Angers - 2 square Lafayette BP 406 - 49004 Angers cedex 01

Tel. : 02 41 20 41 20

Annuaire des agences régionales :

<http://www.ademe.fr/htdocs/presentation/presentationgenerale/implantations.htm>

### Services Environnement des Conseils Généraux

## > Pour aller plus loin dans le projet

Les conseillers d'orientation/psychologues des centres d'information et d'orientation (CIO) ou des établissements scolaires sont disponibles pour accompagner les porteurs de projets. Les services universitaires d'accueil, d'orientation et d'insertion professionnelle (SCUIO) implantés dans les universités proposent aux étudiants un important fond documentaire, des conseils pour l'orientation, et une aide à l'insertion professionnelle. Annuaire des CIO en France : <http://www.education.gouv.fr/orient/listcio.htm>

Annuaire des SCUIO en France :

[http://www.onisep.fr/national/ou\\_informer/html/cio\\_paio\\_ml\\_scuio/minihome.htm](http://www.onisep.fr/national/ou_informer/html/cio_paio_ml_scuio/minihome.htm)



# Responsable d'exploitation de site de traitement des déchets



## > Les missions :

Le responsable d'exploitation de site de traitement des déchets est chargé de l'organisation du site et de la mise au point des opérations de traitement inhérentes aux déchets recueillis : enfouissement, transformation, incinération, compostage, etc. Il a en charge la gestion et le développement des activités techniques et économiques du centre. Il définit les procédures de suivi et les améliorations à mettre en œuvre pour une optimisation du fonctionnement répondant aux objectifs de production, de budget, de respect de l'environnement et des conditions de sécurité du personnel. Il veille au respect des normes et des réglementations.

## > Le niveau de formation :

BAC+ 4 ou ingénieur, notamment diplômé d'une école de chimie ou d'une école possédant une option "environnement industriel", éventuellement MST + expérience professionnelle. Pour une usine de compostage, ingénieur agricole ou agronome.



## > Pour en savoir plus

### Agence de l'Environnement et de la Maîtrise de l'Energie (ADEME)

Centre de Paris - Vanves : 27 rue Louis Vicat - 75737 Paris Cedex 15  
Tel. : 01 47 65 20 00

Centre d'Angers : 2 square Lafayette BP 406 - 49004 Angers Cedex 01  
Tel. : 02 41 20 41 20 - Annuaire des agences régionales :

<http://www.ademe.fr/htdocs/presentation/presentationgenerale/implantations.htm>

### Fédération Nationale des Activités du Déchet et de l'Environnement (FNADE)

33 rue de Naples - 75008 Paris Tel. : 01 53 04 32 90 - <http://www.fnade.com>

### Fédération Française de la Récupération pour la Gestion Industrielle de l'Environnement et du Recyclage (FEDEREC)

101 rue de Prony - 75017 Paris Tél. : 01 40 54 01 94

## > Pour aller plus loin dans le projet

Les conseillers d'orientation/psychologues des centres d'information et d'orientation (CIO) ou des établissements scolaires sont disponibles pour accompagner les porteurs de projets. Les services universitaires d'accueil, d'orientation et d'insertion professionnelle (SCUIO) implantés dans les universités proposent aux étudiants un important fond documentaire, des conseils pour l'orientation, et une aide à l'insertion professionnelle. Annuaire des CIO en France : <http://www.education.gouv.fr/orient/listcio.htm>  
Annuaire des SCUIO en France : [http://www.onisep.fr/national/ou\\_informer/html/cio\\_paio\\_ml\\_scuio/minihome.htm](http://www.onisep.fr/national/ou_informer/html/cio_paio_ml_scuio/minihome.htm)

Sources : MATE - AME - ADEME - APEC



## > Le salaire

A titre indicatif, dans le privé, le salaire de ce type de poste s'élève à environ 1985 euros nets mensuels (+ intéressement + primes + véhicule) selon le profil, l'expérience, et la taille du site à gérer.



## > Les employeurs

- les collectivités locales
- les entreprises privées
- les entreprises d'insertion



## > Les qualités et les compétences requises

- Qualités de manager et de gestionnaire
- Facilité d'adaptation à l'évolution des techniques
- Aptitudes commerciales, talents de négociateur, d'animation
- Facultés rédactionnelles et relationnelles
- Très grande autonomie
- Sens de l'opérationnel
- Sens de l'organisation
- Connaissance du contrôle de gestion, des systèmes d'information
- Pratique courante d'une langue étrangère (anglais, allemand) très appréciée, notamment par les groupes privés



## > Les caractéristiques du métier

Il peut avoir un rôle relationnel et d'information important en direction des élus locaux, des industriels voire des associations ou encore de la population... Il encadre souvent une petite équipe d'ingénieurs ou de techniciens (5 à 20 personnes).



## > Les débouchés

Ce type de poste est généralement pourvu en deuxième expérience professionnelle. Dans les grands groupes privés, il peut y avoir des possibilités d'évolution à l'international.

# Technicien de traitement des déchets



## > Les missions :

Le technicien de traitement des déchets réalise régulièrement des prélèvements et des analyses afin d'assurer, de façon générale, la bonne marche de l'ensemble du processus de traitement des déchets et, plus particulièrement, pour caractériser les différents déchets.

Il traite les données recueillies, surveille les décharges en activité, suit leur évolution après exploitation.

## > Le niveau de formation :

DUT ou BTS de chimie ou biochimie.



## > Le salaire

Entre 995 et 1070 euros nets mensuels.



## > Les employeurs

- Entreprises du déchet
- Bureaux d'études et de contrôle
- Collectivités territoriales



## > Les qualités et les compétences requises

- Esprit d'équipe
- Sens des responsabilités pour diriger une équipe sous l'autorité de l'ingénieur
- Compétences techniques



## > Les débouchés

C'est un métier qui tend à se développer soit sur les sites d'enfouissement technique soit en usines de traitement.



## > Pour en savoir plus

### Agence de l'Environnement et de la Maîtrise de l'Energie (ADEME)

Centre de Paris – Vanves : 27 rue Louis Vicat - 75737 Paris Cedex 15  
Tel. : 01 47 65 20 00

Centre d'Angers : 2 square Lafayette BP 406 - 49004 Angers Cedex 01  
Tel. : 02 41 20 41 20 - Annuaire des agences régionales :

<http://www.ademe.fr/htdocs/presentation/presentationgenerale/implantations.htm>

## > Pour aller plus loin dans le projet

Les conseillers d'orientation/psychologues des centres d'information et d'orientation (CIO) ou des établissements scolaires sont disponibles pour accompagner les porteurs de projets. Les services universitaires d'accueil, d'orientation et d'insertion professionnelle (SCUIO) implantés dans les universités proposent aux étudiants un important fond documentaire, des conseils pour l'orientation, et une aide à l'insertion professionnelle. Annuaire des CIO en France : <http://www.education.gouv.fr/orient/listcio.htm>  
Annuaire des SCUIO en France : [http://www.onisep.fr/national/ou\\_informer/html/cio\\_paio\\_ml\\_scuio/minihome.htm](http://www.onisep.fr/national/ou_informer/html/cio_paio_ml_scuio/minihome.htm)

Sources : ONISEP - MATE - AME - ADEME

# Technicien gestionnaire d'espaces naturels protégés



## > Les missions :

Le technicien gestionnaire d'espaces naturels protégés, qui connaît la faune et la flore du milieu dans lequel il évolue, l'observe, en suit l'évolution, et enregistre les différentes données étudiées. Il assure la coordination d'actions de gestion durable et de mise en valeur du/des milieu(x) qu'il gère. Souvent assermenté, il exerce une mission de surveillance et peut dresser des procès verbaux.

## > Le niveau de formation :

- BTA "gestion de la faune sauvage" suivi d'un certificat de spécialisation en "techniques cynégétiques",
  - DUT,
  - BTS,
  - BTSA "gestion protection de la nature" (GPN), spécialité "gestion des milieux naturels ou animation dans les milieux naturels".
- Les formations BAC +2 peuvent éventuellement être complétées par un certificat de spécialisation adapté.



## > Le salaire

En référence à celui du technicien du génie rural, environ 970 euros nets mensuels en début de carrière, hors primes.



## > Les employeurs

- Les conservatoires du littoral et des rivages lacustres
- Les parcs nationaux
- Les parcs naturels régionaux
- Les réserves
- Les conservatoires du patrimoine naturel



## > Les qualités et les compétences requises

- Connaissances techniques et réglementaires
- Sens du contact, de l'écoute, de l'observation
- Capacités d'investigation, d'analyse, de proposition, de conseil, de pédagogie, de médiation et d'argumentation



## > Les débouchés

Ils sont encore limités.



## > Pour en savoir plus

**Annuaire des Directions Régionales de l'Agriculture et de la Forêt (DRAF)** <http://www.educagri.fr/dger/drafsrfd.htm>

**Service Environnement des Conseils Généraux**

**Conservatoire du littoral**

36 quai d'Austerlitz - 75013 Paris - Tel. : 01 44 06 89 00

**Fédération des parcs naturels de France**

4 rue de Stockholm - 75008 Paris - Tel. : 01 44 90 86 20

**ATEN - Atelier Technique des Espaces Naturels**

2 place Viala - 34000 Montpellier Cedex 1 - Tel. : 04 67 04 30 30

**Direction de la Nature et des Paysages**

Ministère de l'Environnement, 20 Avenue de Ségur - 75007 Paris  
Tel. : 01 42 19 20 21

**Réserves Naturelles de France**

6 bis rue de la Gouge BP 100 - 21803 Quetigny Cedex  
<http://www.reserves-naturelles.org>

## > Pour aller plus loin dans le projet

Les conseillers d'orientation/psychologues des centres d'information et d'orientation (CIO) ou des établissements scolaires sont disponibles pour accompagner les porteurs de projets. Les services universitaires d'accueil, d'orientation et d'insertion professionnelle (SCUIO) implantés dans les universités proposent aux étudiants un important fond documentaire, des conseils pour l'orientation, et une aide à l'insertion professionnelle. Annuaire des CIO en France : <http://www.education.gouv.fr/orient/listcio.htm>  
Annuaire des SCUIO en France : [http://www.onisep.fr/national/ou\\_informer/html/cio\\_paio\\_ml\\_scuio/minihome.htm](http://www.onisep.fr/national/ou_informer/html/cio_paio_ml_scuio/minihome.htm)

Sources : MATE - AME





# Ingénieur du Génie Rural, des Eaux et des Forêts (IGREF)



## > Les missions :

L'Ingénieur du Génie Rural, des Eaux et des Forêts a compétence sur tout ce qui concerne l'aménagement de l'espace, la gestion et la valorisation des ressources naturelles. Il peut être recruté par l'ONF mais également servir dans différents services du Ministère de l'Agriculture et de la Pêche, le secteur forestier n'étant qu'un de ces champs d'action parmi d'autres. Dans les deux cas, il participe à l'élaboration et à la mise en œuvre de la politique forestière et ses missions sont liées à la conception, à l'animation et au contrôle des projets qu'il développe. Il occupe généralement des emplois de nature scientifique, technique, économique, administrative relatifs à l'aménagement rural. Il s'oriente parfois vers la recherche.

## > Le niveau de formation :

Est admis à l'ENGREF (Ecole Nationale du Génie Rural, des Eaux et des Forêts), sur titre ou sur concours, toute personne justifiant du diplôme de l'Institut National Agronomique ou de l'Ecole Polytechnique, ainsi que tout ingénieur agronome issu des ENSA (Ecole Nationale Supérieure d'Agronomie) et ENSAIA (Ecole Nationale Supérieure d'Agronomie et des Industries Alimentaires). La durée des études est de 27 mois.



## > Pour en savoir plus

### Ecole nationale du génie rural des eaux et forêts (E.N.G.R.E.F.)

14 rue Girardet - 54000 Nancy Cedex - Tel. : 03 83 39 68 00

### Ecole nationale du génie rural des eaux et forêts (E.N.G.R.E.F.)

19 avenue du Maine - 75015 Paris Cedex 10 - Tel. : 01 45 49 88 00

### ALLO FORET

19 avenue du Maine - 75732 Paris Cedex 15 - Tel. : 01 49 55 51 51

### Direction de l'Espace Rural et de la Forêt

78 rue de Varenne - 75349 Paris 07 SP - Tel. : 01 49 55 49 55

### Annuaire des Directions Régionales de l'Agriculture et de la Forêt (DRAF) :

<http://www.educagri.fr/dger/drafsrfd.htm>

## > Pour aller plus loin dans le projet

Les conseillers d'orientation/psychologues des centres d'information et d'orientation (CIO) ou des établissements scolaires sont disponibles pour accompagner les porteurs de projets. Les services universitaires d'accueil, d'orientation et d'insertion professionnelle (SCUIO) implantés dans les universités proposent aux étudiants un important fond documentaire, des conseils pour l'orientation, et une aide à l'insertion professionnelle. Annuaire des CIO en France : <http://www.education.gouv.fr/orient/listicio.htm>  
Annuaire des SCUIO en France : [http://www.onisep.fr/national/ou\\_informer/html/cio\\_paio\\_ml\\_scuio/minihome.htm](http://www.onisep.fr/national/ou_informer/html/cio_paio_ml_scuio/minihome.htm)

Sources : ONF - AME - ONISEP- MATE



## > Le salaire

Un ingénieur débutant percevra en moyenne 2290 euros nets mensuels (traitement + primes) contre 4580 euros nets mensuels (traitement + primes) pour un ingénieur confirmé.



## > Les employeurs

Cadre supérieur du Ministère de l'Agriculture et de la Pêche, il peut travailler soit à l'ONF, ou dans les différents services centraux du Ministère, dans les Directions régionales de l'Agriculture et de la Forêt (DRAF), dans les services départementaux de l'Agriculture et de la Forêt (DDAF).



## > Les qualités et les compétences requis

Par son niveau de responsabilité élevé, c'est une profession qui impose :

- Une grande disponibilité
- Des capacités d'adaptation importantes
- Des qualités relationnelles fortes
- Une aisance pour le face à face avec différents publics
- De grandes aptitudes rédactionnelles



## > Les caractéristiques du métier

Il existe une filière fonctionnaire et une filière civile.



## > Les débouchés

Ils sont assurés pour les ingénieurs d'Etat et en fonction du marché pour les ingénieurs civils.



# Conseiller en environnement ou éco-conseiller



## > Les missions :

Le conseiller en environnement remplit des missions très diversifiées sur des sujets variés. Il peut proposer, animer une politique, concevoir et monter des projets, informer, communiquer, conseiller et assister des maîtres d'ouvrage sur des problématiques environnementales.

A la demande d'une collectivité locale ou d'une entreprise, il peut examiner, par exemple, les études d'impact des projets d'aménagement prévus et prodiguer des conseils aux élus locaux ou aux chefs d'entreprise afin de minimiser, voire annuler les impacts négatifs de ces projets sur l'environnement.

## > Le niveau de formation :

Il justifiera au moins d'un DEA, d'un DESS ou sera issu d'une école d'ingénieur. Des formations initiales très diverses peuvent mener à ce type de poste. Cependant, selon les missions à remplir, on préférera un généraliste avec une approche globale des problèmes (éco-conseil, audit écologique...), ou un spécialiste (travail sur une problématique spécifique - déchets industriels, usure de sols...), au sein d'une équipe en bureau d'études.

Des formations spécialisées commencent néanmoins à apparaître telle que le Mastère d'Eco-conseiller, analyse et gestion de l'environnement dispensé par l'Ecole Nationale Supérieure des Arts et Industries de Strasbourg (ENSAIS).



## > Le salaire

Il varie considérablement selon la structure employeuse et la formation.



## > Les employeurs

Les emplois se situent essentiellement auprès des collectivités locales et dans les bureaux d'études.



## > Les qualités et les compétences requises

Elles permettent d'examiner un projet sous l'angle environnemental pour lui donner toute sa plus-value :

- Une bonne connaissance de l'ensemble des thématiques environnementales même s'il est spécialiste sur une problématique particulière
- Une forte capacité d'analyse et de synthèse
- Une bonne disposition pour les contacts humains
- Une force de persuasion, de la diplomatie
- Des aptitudes à la vulgarisation et à la rédaction
- Une bonne connaissance du terrain et des acteurs locaux



## > Les caractéristiques du métier

C'est un métier transversal qui se développe actuellement mais qui, à terme, "éclatera" certainement en deux ou trois métiers bien différenciés.



## > Les débouchés

La prise en compte de l'environnement de plus en plus importante dans les projets et les contraintes réglementaires de plus en plus nombreuses offrent un contexte favorable au développement de ce métier, mais les créations de poste restent à ce jour limitées.



## > Pour en savoir plus

Ecole Nationale Supérieure des Arts et Industries de Strasbourg (ENSAIS)

24 Bld. de la Victoire - 67084 Strasbourg Cedex - Tel. : 03 88 14 47 00

## > Pour aller plus loin dans le projet

Les conseillers d'orientation/psychologues des centres d'information et d'orientation (CIO) ou des établissements scolaires sont disponibles pour accompagner les porteurs de projets. Les services universitaires d'accueil, d'orientation et d'insertion professionnelle (SCUIO) implantés dans les universités proposent aux étudiants un important fond documentaire, des conseils pour l'orientation, et une aide à l'insertion professionnelle. Annuaire des CIO en France : <http://www.education.gouv.fr/orient/listcio.htm>  
Annuaire des SCUIO en France : [http://www.onisep.fr/national/ou\\_informer/html/cio\\_paio\\_ml\\_scuio/minihome.htm](http://www.onisep.fr/national/ou_informer/html/cio_paio_ml_scuio/minihome.htm)

Sources : ONISEP - AME - MATE - CNFPT - APEC

# Conseiller en agriculture durable



## > Les missions :

Le conseiller en agriculture durable accompagne les agriculteurs dans la mise en œuvre de bonnes pratiques agricoles, respectueuses de la qualité de l'environnement, des enjeux du territoire, et des attentes de la société. Il peut conduire des actions sur :

- L'amélioration des modes de production (réduction des intrants, contrôles sanitaires, maîtrise des consommations énergétiques, économies d'eau, bien être animal, etc.)
- L'amélioration de la qualité des produits (AOC, labels, produits biologiques, etc.) et la diversification des services (tourisme vert, marchés de proximité, accueil à la ferme, bois énergie, etc.)
- La promotion de nouveaux débouchés pour les productions et les services issus de ces pratiques durables.
- La protection et la restauration des "coproduits" de l'agriculture tel que les paysages, les milieux, l'air et l'eau, directement touchés par l'activité agricole.

## > Le niveau de formation :

Il justifiera au moins d'un BTSA agricole.

Il peut également être :

- ingénieur ENITA (Ecole Nationale d'Ingénieur des Travaux Agricoles),
- ingénieur agronome (Institut National d'Agronomie - INA, Ecole Nationale Supérieure d'Agriculture - ENSA),
- ingénieur ITA (Ingénieur des Techniques Agricoles)

## > Pour en savoir plus

**Annuaire des Directions Régionales de l'Agriculture et de la Forêt (DRAF)**

<http://www.educagri.fr/dger/drafsrfd.htm>

**Fédération Nationale des Centres d'Initiatives pour Valoriser l'Agriculture et le Milieu Rural (FNCIVAM)**

140 rue du Chevaleret - 75013 Paris - Tel. : 01 44 06 72 50

Annuaire des FRCIVAM : <http://www.civam.org/reseau/fedgrop/index.htm>

**Agence Nationale du développement agricole (ANDA)**

27 avenue de Villiers - 75017 Paris - Tel. : 01 56 79 21 21

**Fédération Nationale d'Agriculture Biologique**

des régions de France (FNAB) 40, rue de Malte - 75011 Paris

## > Pour aller plus loin dans le projet

Les conseillers d'orientation/psychologues des centres d'information et d'orientation (CIO) ou des établissements scolaires sont disponibles pour accompagner les porteurs de projets. Les services universitaires d'accueil, d'orientation et d'insertion professionnelle (SCUIO) implantés dans les universités proposent aux étudiants un important fond documentaire, des conseils pour l'orientation, et une aide à l'insertion professionnelle. Annuaire des CIO en France : <http://www.education.gouv.fr/orient/listcio.htm>  
Annuaire des SCUIO en France : [http://www.onisep.fr/national/ou\\_informer/html/cio\\_paio\\_ml\\_scuio/minihome.htm](http://www.onisep.fr/national/ou_informer/html/cio_paio_ml_scuio/minihome.htm)

Source : MATE



## > Le salaire

Le salaire diffère selon la structure employeuse, la formation et les compétences. A titre indicatif, le salaire d'un technicien débutant de chambre d'agriculture est compris entre 1221 et 1297 euros nets mensuels.



## > Les employeurs

Ils sont multiples et varient selon les missions. Ce peut être :

- Le Ministère de l'Agriculture et ses administrations déconcentrées
- Une chambre d'agriculture
- Une association
- Une organisation professionnelle agricole
- Un groupement de producteurs
- Une organisation de promotion d'une agriculture plus durable
- Une collectivité territoriale
- Un bureau d'études techniques
- Un bureau d'ingénieurs conseil



## > Les qualités et les compétences requises

C'est un professionnel complet et polyvalent qui possède :

- Des compétences techniques en agriculture, doublées d'une bonne culture "agri-environnementale"
- Des connaissances en écologie, en économie et en sociologie rurale
- Un profil technico-économique
- Une bonne maîtrise de l'outil informatique, (éventuellement maîtrise de l'utilisation du SIG)
- Une grande autonomie
- Une bonne aptitude à l'animation, à la négociation
- Des qualités relationnelles



## > Les débouchés

Des changements de pratiques et de comportements sont en cours vers une agriculture économiquement viable, écologiquement plus saine et socialement mieux acceptée. L'apport de compétences nouvelles et l'offre de nouveaux services aux agriculteurs seront fort utiles pour les accompagner dans ce souci de plus en plus partagé de répondre aux attentes de la société contemporaine.





# Juriste spécialisé en droit de l'environnement



## > Les missions :

Le juriste spécialisé dans les domaines de l'environnement suit la réglementation applicable afin d'en définir les applications concrètes pour les industriels et collectivités locales.

Il doit être capable de définir ses sources d'information, de les traiter et de les rendre intelligibles pour les opérationnels du reste de l'organisation. Ainsi, il peut être un conseil précieux pour accompagner des projets nécessitant la prise en compte du facteur environnement.

## > Le niveau de formation :

Il justifiera d'un BAC + 5 avec un DESS ou DEA spécialisé dans les domaines de l'environnement.



## > Le salaire

Le salaire de départ oscille entre 1 372 euros et 1 524 euros nets mensuels.



## > Les employeurs

- Les services juridiques des entreprises (industrielles ou de services) ou les collectivités locales
- Les services d'éditions juridiques
- Les cabinets d'avocats spécialisés



## > Les qualités et les compétences requises

- Capacité à réaliser de la veille
- Capacité rédactionnelle
- Autonomie de travail
- Capacité à communiquer
- Rigueur et curiosité
- Organisation du travail



## > Les débouchés

La prise en compte du risque environnement par les entreprises notamment accroît fortement les débouchés pour ce type de profil.



## > Pour en savoir plus

**Association des juristes en droit de l'environnement**  
AJDE - 12 place du Panthéon - 75231 Paris Cedex 05 - <http://www.ajde.org>

## > Pour aller plus loin dans le projet

Les conseillers d'orientation/psychologues des centres d'information et d'orientation (CIO) ou des établissements scolaires sont disponibles pour accompagner les porteurs de projets. Les services universitaires d'accueil, d'orientation et d'insertion professionnelle (SCUIO) implantés dans les universités proposent aux étudiants un important fond documentaire, des conseils pour l'orientation, et une aide à l'insertion professionnelle.  
Annuaire des CIO en France : <http://www.education.gouv.fr/orient/listcio.htm>  
Annuaire des SCUIO en France : [http://www.onisep.fr/national/ou\\_informer/html/cio\\_paio\\_ml\\_scuio/minihome.htm](http://www.onisep.fr/national/ou_informer/html/cio_paio_ml_scuio/minihome.htm)

Source : [Envirodroit.net](http://Envirodroit.net)

# Technicien en qualité de l'air



## > Les missions :

Le technicien en qualité de l'air peut assurer soit la fonction de technicien de maintenance ou de technicien supérieur en charge de l'exploitation. Selon son profil, il assure différentes missions :

- Maintenance préventive ou curative (réparation) des analyseurs d'air et des autres matériels,
- Mise en place de matériel sur le terrain (de façon pérenne ou lors d'études ponctuelles),
- Etalonnages et calibrations (contrôle des mesures),
- Suivi de l'état du parc de matériels,
- Gestion des stocks de pièces,
- Acquisition de données (résultats) et transmission vers le poste informatique,
- Mise en forme des résultats et réalisation de statistiques (informatique).

## > Le niveau de formation :

Selon le poste occupé :

- technicien de maintenance : BAC professionnel,
- technicien supérieur : DUT "Mesures physiques" ou "Electronique", BTS chimie.



## > Pour en savoir plus

### Agence de l'Environnement et de la Maîtrise de l'Energie (ADEME)

Centre de Paris – Vanves : 27 rue Louis Vicat - 75737 Paris Cedex 15  
Tel. : 01 47 65 20 00

Centre d'Angers : 2 square Lafayette BP 406 - 49004 Angers Cedex 01  
Tel. : 02 41 20 41 20 - Annuaire des agences régionales :

<http://www.ademe.fr/htdocs/presentation/presentationgenerale/implantations.htm>

### Ministère de l'Aménagement du Territoire et de l'Environnement

20 avenue de Ségur - 75302 Paris 07 SP - Tel. : 01 42 19 20 21  
<http://www.environnement.gouv.fr/>

Annuaire des services déconcentrés :

<http://www.environnement.gouv.fr/regions/coordonnees.htm>

### Les réseaux de mesure de la qualité de l'air :

<http://www.environnement.gouv.fr/actual/cominfos/dosdir/DIRPPR/resair.htm#s>

## > Pour aller plus loin dans le projet

Les conseillers d'orientation/psychologues des centres d'information et d'orientation (CIO) ou des établissements scolaires sont disponibles pour accompagner les porteurs de projets. Les services universitaires d'accueil, d'orientation et d'insertion professionnelle (SCUIO) implantés dans les universités proposent aux étudiants un important fond documentaire, des conseils pour l'orientation, et une aide à l'insertion professionnelle. Annuaire des CIO en France : <http://www.education.gouv.fr/orient/listicio.htm>  
Annuaire des SCUIO en France : [http://www.onisep.fr/national/ou\\_informer/html/cio\\_paio\\_ml\\_scuio/minihome.htm](http://www.onisep.fr/national/ou_informer/html/cio_paio_ml_scuio/minihome.htm)

Source : RESEAU DE MESURE DE LA QUALITÉ DE L'AIR DES DEUX SAVOIE



## > Le salaire

Pour les techniciens/techniciens supérieurs : entre 900 et 1985 euros nets mensuels.



## > Les employeurs

- Les réseaux de surveillance de la qualité de l'air
- Les associations publiques ou parapubliques
- Les bureaux d'étude
- Les services de l'Etat (ex : ADEME)



## > Les qualités et les compétences requises

- Connaissances en chimie atmosphérique
- Maîtrise de l'informatique et de certains logiciels (voire modélisation)
- Maîtrise de l'électronique
- Connaissance de l'assurance-qualité
- Rigueur
- Aptitude au travail en équipe



## > Les caractéristiques du métier

Important travail de terrain et de laboratoire pour les techniciens.



## > Les débouchés

Restreints pour l'instant. Il exerce surtout dans les associations de mesure de la qualité de l'air, ou en bureau d'études. Des postes peuvent aussi être proposés dans des grands groupes (EDF, usines chimiques...) ou dans les collectivités (syndicats intercommunaux).

Cependant, les organismes publics ainsi que les entreprises spécialisées tendent à embaucher de plus en plus car la pollution de l'air et les risques qu'elle entraîne sont devenus une réelle préoccupation de santé publique, qui se traduit par une réglementation élargie et plus sévère, et par des obligations au niveau des collectivités (plan de déplacements urbains, plans de protection de l'atmosphère...) et des entreprises (normes de rejets, plans de déplacement pour les salariés...).

# Econome de Flux



## > Les missions :

L'économe de flux aide les entreprises et les collectivités à maîtriser leurs flux d'eau, d'énergie, de déchets, etc. Il établit des pré-diagnostic, conseille, assure la promotion de technologies plus économes et oriente le cas échéant vers des professionnels.

Il optimise le fonctionnement des installations et favorise l'amélioration du confort des utilisateurs en :

- assurant l'interface entre l'installateur et l'utilisateur,
- détectant les équipements surconsommateurs,
- proposant des solutions viables économiquement par l'examen des consommations, le diagnostic des installations, la correction des anomalies et l'évaluation des résultats.

Il sensibilise les occupants, personnels, usagers et consommateurs aux économies d'énergie et contribue à la mise en œuvre des énergies propres et renouvelables.

Il participe à la conduite d'une politique locale de développement durable.

## > Le niveau de formation :

- BTS, DUT thermique
- Ingénieur généraliste, thermique ou environnement, si le poste comprend l'encadrement d'une équipe.



## > Le salaire

- De 1070 à 1220 euros nets mensuels pour un technicien.
- 1500 euros nets mensuels pour un ingénieur.



## > Les employeurs

- Les collectivités locales
- Les bailleurs sociaux et privés
- Les régies gestionnaires de patrimoine
- Les établissements municipaux, publics
- Les hôpitaux
- Les associations
- Les distributeurs de flux (EDF, GDF, ...)
- Les bureaux d'études



## > Les qualités et les compétences requises

- Connaissances techniques et réglementaires
- Sens du contact, de l'écoute
- Capacités d'investigation, d'analyse, de proposition, de conseil, de pédagogie, de médiation et d'argumentation
- Capacité à traduire des modifications de comportements en amélioration de confort et en baisse de coûts.



## > Les caractéristiques du métier

Important travail de sensibilisation des utilisateurs et des différents intervenants aux bonnes pratiques d'utilisation des ressources. L'économe de flux peut participer à la vie du quartier.



## > Les débouchés

L'estimation des postes à créer est de plusieurs milliers au niveau national mais la sensibilité à la question de la maîtrise de l'énergie reste à développer pour que ce créneau s'affirme à la hauteur de ces espérances.



## > Pour en savoir plus

### Agence de l'Environnement et de la Maîtrise de l'Energie (ADEME)

Centre de Paris – Vanves : 27 rue Louis Vicat - 75737 Paris Cedex 15 - Tel. : 01 47 65 20 00  
 Centre d'Angers : 2 square Lafayette BP 406 - 49004 Angers Cedex 01 - Tel. : 02 41 20 41 20  
 Annuaire des agences régionales :

<http://www.ademe.fr/htdocs/presentation/presentationgenerale/implantations.htm>

### Comité de Liaison Energies Renouvelables

2 rue Jules Ferry - 93100 Montreuil - Tel. : 01 55 86 80 00

### Agences de l'eau

<http://www.eaufrance.tm.fr/francais/agences/agenc.asp>

## > Pour aller plus loin dans le projet

Les conseillers d'orientation/psychologues des centres d'information et d'orientation (CIO) ou des établissements scolaires sont disponibles pour accompagner les porteurs de projets. Les services universitaires d'accueil, d'orientation et d'insertion professionnelle (SCUIO) implantés dans les universités proposent aux étudiants un important fond documentaire, des conseils pour l'orientation, et une aide à l'insertion professionnelle.  
 Annuaire des CIO en France : <http://www.education.gouv.fr/orient/listcio.htm>  
 Annuaire des SCUIO en France : [http://www.onisep.fr/national/ou\\_informer/html/cio\\_paio\\_ml\\_scuio/minihome.htm](http://www.onisep.fr/national/ou_informer/html/cio_paio_ml_scuio/minihome.htm)

# Météorologiste



## > Les missions :

Le météorologiste observe, relève, analyse et interprète des données atmosphériques. Il peut être technicien ou ingénieur. Selon sa qualification, ses conditions de travail et ses missions sont différentes. L'ingénieur météo, selon le corps auquel il appartient et selon son expérience, réalise des synthèses de données et des études, de complexité croissante. Il travaille en centre de calculs (la météorologie utilise les ordinateurs les plus puissants du monde), a la responsabilité d'une station météo, participe à des programmes de recherche sur l'interaction océan/atmosphère ou la climatologie, etc.

## > Le niveau de formation :

La formation se déroule à l'Ecole Nationale de Météorologie (ENM). Il existe deux corps d'ingénieurs météo :

- le corps des ingénieurs des travaux de la météorologie, accessible sur concours (niveau des classes de mathématiques spéciales M, P, T, TA ou maîtrise de sciences). Il existe un concours interne permettant aux ingénieurs des travaux d'accéder au corps supérieur,
- le corps des ingénieurs de la météorologie, accessible par concours sur titres, à l'issue de Polytechnique, l'Ecole normale supérieure, ou concours sur épreuves pour les titulaires d'un diplôme d'ingénieur ou de certaines maîtrises de sciences.

Certaines universités proposent des formations en météorologie et physique de l'atmosphère. Celles-ci sont un bon moyen de préparer le concours d'entrée à l'ENM.



## > Le salaire

- Ingénieur des travaux :  
de 1285 à 1925 euros nets mensuels.
- Ingénieur de la météorologie :  
de 1315 à 2165 euros nets mensuels  
(plus primes et indemnités).



## > Les employeurs

Météo France



## > Les qualités et les compétences requises

Les aptitudes physiques sont contrôlées à chaque concours.



## > Les caractéristiques du métier

Le météorologiste peut être prévisionniste, climatologue, observateur, chercheur, informaticien,... Il peut aussi exercer des fonctions d'encadrement, de commercialisation, d'enseignement... C'est un métier évolutif.



## > Les débouchés

Tous les météorologistes sont des fonctionnaires, recrutés sur concours. Le concours d'ingénieur de la météorologie n'est pas ouvert tous les ans.



## > Pour en savoir plus

### Ecole Nationale de la Météorologie

42 avenue Gaspard Coriolis - 31057 Toulouse Cedex 14 - Tel. : 05 61 07 90 90

### Météo France - Sa rubrique formation :

<http://www.meteo.fr/meteonet/meteo/for.htm>

## > Pour aller plus loin dans le projet

Les conseillers d'orientation/psychologues des centres d'information et d'orientation (CIO) ou des établissements scolaires sont disponibles pour accompagner les porteurs de projets. Les services universitaires d'accueil, d'orientation et d'insertion professionnelle (SCUIO) implantés dans les universités proposent aux étudiants un important fond documentaire, des conseils pour l'orientation, et une aide à l'insertion professionnelle. Annuaire des CIO en France : <http://www.education.gouv.fr/orient/listcio.htm>  
Annuaire des SCUIO en France : [http://www.onisep.fr/national/ou\\_informer/html/cio\\_paio\\_ml\\_scuio/minihome.htm](http://www.onisep.fr/national/ou_informer/html/cio_paio_ml_scuio/minihome.htm)

# Responsable hygiène et propreté dans une municipalité



## > Les missions :

Le responsable hygiène et propreté, au sein des services techniques d'une collectivité locale met en place le schéma d'organisation de la collecte, du transport et du traitement des ordures ménagères et des déchets urbains. Il organise et supervise le nettoyage régulier des artères, trottoirs, espaces publics.

## > Le niveau de formation :

Selon l'importance des services, BAC + 2 ou diplôme d'ingénieur.



### > Le salaire

Il est calculé à partir de la grille de la fonction publique territoriale.



### > Les employeurs

Les collectivités locales



### > Les qualités et les compétences requises

- Compétences transversales dans les domaines scientifiques et en matière d'environnement
- Capacité à organiser et diriger un service



### > Les caractéristiques du métier

Les postes de responsables comportent très souvent des missions d'encadrement d'équipes.



### > Les débouchés

Ce type de poste relève généralement de la fonction publique territoriale. Les recrutements sont restreints.



## > Pour en savoir plus

Services techniques des municipalités

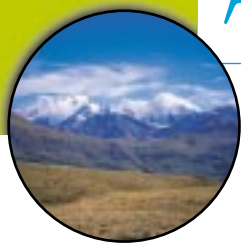
Association Générale des Hygiénistes et des Techniciens Municipaux (AGHTM) : <http://www.aghtm.org>

## > Pour aller plus loin dans le projet

Les conseillers d'orientation/psychologues des centres d'information et d'orientation (CIO) ou des établissements scolaires sont disponibles pour accompagner les porteurs de projets. Les services universitaires d'accueil, d'orientation et d'insertion professionnelle (SCUIO) implantés dans les universités proposent aux étudiants un important fond documentaire, des conseils pour l'orientation, et une aide à l'insertion professionnelle.  
Annuaire des CIO en France : <http://www.education.gouv.fr/orient/listcio.htm>  
Annuaire des SCUIO en France : [http://www.onisep.fr/national/ou\\_informer/html/cio\\_paio\\_ml\\_scuio/minihome.htm](http://www.onisep.fr/national/ou_informer/html/cio_paio_ml_scuio/minihome.htm)

Source : AME

# Agent technique de parc national



## > Les missions :

L'agent technique de parc national assure la conservation et la mise en valeur du parc national, dans lequel il exerce. Sous l'autorité d'un technicien, il participe, sur un secteur déterminé, aux missions suivantes :

- Surveillance et protection de la nature,
- Conservation et mise en valeur du patrimoine naturel,
- Réintroduction d'espèces rares,
- Balisage de sentiers,
- Accueil et information du public.

## > Le niveau de formation :

Organisé par l'Etat, le concours d'agent technique des parcs nationaux est accessible avec le BEPC ou un diplôme équivalent. Après obtention du concours, le candidat suit un stage d'un an. Si celui-ci est satisfaisant, il obtient un poste définitif dans un parc national.



## > Pour en savoir plus

### Fédération des parcs naturels de France

4 rue de Stockholm - 75008 PARIS - Tel. : 01 44 90 86 20

### Ministère de l'Aménagement du Territoire et de l'Environnement

20 avenue de Ségur - 75302 Paris 07 SP - Tel. : 01.42.19.20.21

<http://www.environnement.gouv.fr/>

Annuaire des services déconcentrés :

<http://www.environnement.gouv.fr/regions/coordonnees.htm>

### Association Horizon des Parcs Nationaux

Ministère de l'Environnement - Direction de la nature et des paysages,  
20 avenue de Ségur - 75007 Paris - Tel. : 01.42.19.20.21

## > Pour aller plus loin dans le projet

Les conseillers d'orientation/psychologues des centres d'information et d'orientation (CIO) ou des établissements scolaires sont disponibles pour accompagner les porteurs de projets. Les services universitaires d'accueil, d'orientation et d'insertion professionnelle (SCUIO) implantés dans les universités proposent aux étudiants un important fond documentaire, des conseils pour l'orientation, et une aide à l'insertion professionnelle. Annuaire des CIO en France : <http://www.education.gouv.fr/orient/listcio.htm>  
Annuaire des SCUIO en France : [http://www.onisep.fr/national/ou\\_informer/html/cio\\_paio\\_ml\\_scuio/minihome.htm](http://www.onisep.fr/national/ou_informer/html/cio_paio_ml_scuio/minihome.htm)

Sources : AME - ONISEP



## > Le salaire

Environ 765 euros nets mensuels pour un débutant et 1315 euros nets mensuels pour une personne en fin de carrière.



## > Les employeurs

Ministère de l'Environnement



## > Les qualités et les compétences requises

C'est une profession qui demande :

- Des aptitudes physiques (service actif et pénible)
- Une grande disponibilité (possibilités d'astreintes durant la nuit et le week-end)
- Des aptitudes relationnelles (contact permanent avec les usagers de la nature)
- Une très bonne connaissance de la faune sauvage et la nature



## > Les caractéristiques du métier

L'agent technique de parc national est assermenté. Un agent technique des parcs nationaux peut monter en grade grâce à l'ancienneté et devenir chef technicien. Pour cela, il faut passer un examen professionnel et justifier de quatre années de travail.

Il est également possible de travailler comme agent technique des parcs nationaux, en tant que saisonnier ou en tant que bénévole.



## > Les débouchés

Ils sont très limités. Le corps des agents techniques ne comporte qu'environ 200 personnes. Deux personnes sont recrutées tous les 2 ou 3 ans sur concours, pour la France entière.



# Garde national de la chasse et de la faune sauvage

## > Les missions :

Le garde national de la chasse et de la faune sauvage est chargé de la police de la chasse et de la protection de la nature. Il assure deux

types de missions :

- Des missions techniques sur la vie des espèces :
  - Comptage, échantillonnage, ...
  - Capture, marquage, ...
  - Suivi sanitaire, enquêtes, ...
  - Expertise et estimation de dégâts
  - Contrôle et régulation d'animaux indésirables

• Des missions auprès du public :

- Formation
- Information des utilisateurs du milieu naturel, des chasseurs, des agriculteurs, des scolaires ...
- Prévention des infractions par la surveillance des territoires

## > Le niveau de formation :

L'Office National de la Chasse (ONC) recrute sur concours du niveau BAC. Le candidat reçu est nommé garde stagiaire pour une durée d'un an. A l'issue de cette période, il fait l'objet d'une appréciation sur son aptitude à être commissionné au titre des Eaux et Forêts et nommé garde national de la chasse et de la faune sauvage.



## > Pour en savoir plus

### Office National de la Chasse

85 bis avenue de Wagram - 75017 Paris - Tel. : 01 44 15 17 17

### Union Nationale des Fédérations Départementales de Chasseurs

48 rue d'Alésia - 75014 Paris

### Annuaire des Directions Régionales de l'Agriculture

et de la Forêt (DRAF) : <http://www.educagri.fr/dger/drafsfd.htm>

## > Pour aller plus loin dans le projet

Les conseillers d'orientation/psychologues des centres d'information et d'orientation (CIO) ou des établissements scolaires sont disponibles pour accompagner les porteurs de projets. Les services universitaires d'accueil, d'orientation et d'insertion professionnelle (SCUIO) implantés dans les universités proposent aux étudiants un important fond documentaire, des conseils pour l'orientation, et une aide à l'insertion professionnelle. Annuaire des CIO en France : <http://www.education.gouv.fr/orient/listcio.htm>  
Annuaire des SCUIO en France : [http://www.onisep.fr/national/ou\\_informer/html/cio\\_paio\\_ml\\_scuio/minihome.htm](http://www.onisep.fr/national/ou_informer/html/cio_paio_ml_scuio/minihome.htm)

Sources : ONC - AME



## > Le salaire

Pour un garde débutant : environ 1145 euros nets mensuels (plus primes).



## > Les employeurs

Agent de l'Etat, recruté, formé et géré par l'Office National de la Chasse, il est généralement affecté soit dans les services départementaux de garderie (SDG) ou les brigades mobiles d'intervention (BMI).



## > Les qualités et les compétences requises

C'est une profession qui demande :

- Des aptitudes physiques (service actif et pénible)
- Une grande disponibilité (possibilités d'astreintes durant la nuit et le week-end)
- Des aptitudes relationnelles (contact permanent avec les usagers de la nature)
- Une solide maîtrise de la législation et de la réglementation de l'environnement
- Une très bonne connaissance de la faune sauvage et de la nature



## > Les caractéristiques du métier

Commissionné au titre des Eaux et Forêts par le Ministre chargé de l'environnement et assermenté, le garde national de la chasse et de la faune sauvage est un agent dépositaire de l'autorité publique, chargé de certaines fonctions de police judiciaire.

Il collabore régulièrement avec la Gendarmerie nationale et les autres corps de police de la nature.

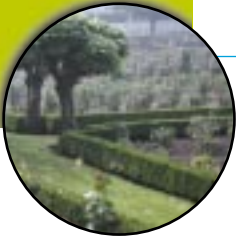


## > Les débouchés

L'Office National de la Chasse offre une quinzaine de postes accessibles à l'issue d'un concours annuel.

- > Gestion
- > Aménagement du cadre de vie
- > Espaces verts

# Paysagiste



## > Les missions :

Le paysagiste analyse les différents éléments paysagers constitutifs d'une situation donnée. Il peut être amené dans le cadre de ses missions à préserver, mettre en valeur ou à restaurer des paysages. Il peut également créer et concevoir des aménagements paysagers intégrant harmonieusement différents éléments : constructions existantes ou nouvelles, lignes naturelles du site, espaces verts... Il intervient également dans les projets de réaménagement de quartiers ou de sites dégradés (friches industrielles, grands ensembles...) dans le but de renforcer/d'optimiser la qualité de vie : constructions à échelle humaine, souci esthétique des formes et des matériaux, implantation de jardins, etc... Bien souvent, il assure la maîtrise d'œuvre des projets qu'il conçoit.

## > Le niveau de formation :

Le diplôme de paysagiste DPLG (Diplômé Par Le Gouvernement) n'est délivré que par l'Ecole Nationale Supérieure du Paysage (ENSP) de Versailles et l'Ecole d'Architecture et du Paysage de Bordeaux.

Après l'obtention du concours d'entrée, le candidat qui justifiera d'un bAC + 2, préparera le DPLG en quatre ans.

D'autres écoles assurent une formation permettant d'exercer le métier de paysagiste. Toutefois, elles ne décernent pas de diplôme de paysagiste reconnu par l'Etat. C'est le cas de l'Ecole Nationale d'Ingénieur de l'Horticulture et du Paysage d'Angers qui délivre un diplôme d'ingénieur-paysagiste.



## > Pour en savoir plus

### Fédération Française du Paysage

4 rue Hardy - 78000 Versailles - Tel. : 01 30 21 47 45

### Union Nationale des Entrepreneurs du Paysage

10 rue St Marc - 75002 Paris - Tel. : 01 42 33 50 69

## > Pour aller plus loin dans le projet

Les conseillers d'orientation/psychologues des centres d'information et d'orientation (CIO) ou des établissements scolaires sont disponibles pour accompagner les porteurs de projets. Les services universitaires d'accueil, d'orientation et d'insertion professionnelle (SCUIO) implantés dans les universités proposent aux étudiants un important fond documentaire, des conseils pour l'orientation, et une aide à l'insertion professionnelle. Annuaire des CIO en France : <http://www.education.gouv.fr/orient/listcio.htm>  
Annuaire des SCUIO en France : [http://www.onisep.fr/national/ou\\_informer/html/cio\\_paio\\_ml\\_scuio/minihome.htm](http://www.onisep.fr/national/ou_informer/html/cio_paio_ml_scuio/minihome.htm)

Sources : AME - ONISEPO



## > Le salaire

La plupart des paysagistes travaillent en libéral, leurs revenus dépendent de la clientèle qu'ils ont su se constituer et des marchés qu'ils réussissent à obtenir.



## > Les employeurs

Le paysagiste exerce le plus souvent en libéral. Il peut également travailler pour une entreprise du paysage, un bureau d'études, une entreprise horticole et para-horticole, un organisme professionnel, ou tout organisme ayant en charge l'aménagement du territoire, la protection, la gestion, la transformation de l'environnement et du paysage. Il peut être employé, parfois, par le secteur public.



## > Les qualités et les compétences requises

Le paysagiste doit posséder à la fois une culture scientifique, des connaissances techniques, des qualités artistiques confirmées et un esprit de synthèse. C'est un métier dont les résultats sont souvent visibles sur le long terme. La patience est une qualité indispensable pour le paysagiste car il lui faut souvent attendre plusieurs années avant de voir le résultat de ses travaux.



## > Les caractéristiques du métier

Le titre de paysagiste n'est pas protégé et l'on trouve parmi les paysagistes des professionnels aux compétences très diverses, de l'ingénieur agronome à l'horticulteur-pépinieriste, du spécialiste de bureau d'études d'aménagement à l'installateur de terrains de sport et d'équipements de jeux.



## > Les débouchés

Ils sont très restreints. On ne compte qu'environ 300 paysagistes DPLG, et quelques centaines de professionnels issus de formations diverses.



# Urbaniste



## > Les missions :

L'urbaniste, participe à l'organisation et à l'aménagement des villes et périphéries.

Il étudie l'impact des projets d'aménagement et d'équipement sur l'environnement et propose aux décideurs, différentes solutions et mesures permettant de mieux intégrer les constructions dans le tissu urbain et de remédier éventuellement aux nuisances potentielles.

## > Le niveau de formation :

Il n'existe pas d'école d'urbanisme. C'est une discipline qui est enseignée en université après la licence.

Cette spécialisation peut venir compléter des formations initiales très diverses : architecture, géographie, droit, arts plastiques, études politiques, sciences de l'ingénieur, etc.



## > Le salaire

Il varie considérablement selon la structure employeuse. En règle générale, les salaires ne sont pas en adéquation avec le niveau de formation requis.



## > Les employeurs

Le secteur public (Services du Ministère de l'Équipement, collectivités territoriales...) peut employer des urbanistes.

Dans le secteur privé, il peut être salarié ou exercer de façon libérale.



## > Les qualités et les compétences requises

C'est un métier qui demande :

- Une bonne capacité d'adaptation
- Des aptitudes au travail en équipe
- Des capacités d'analyse et de synthèse
- Un esprit créatif
- Des dispositions pour l'animation et la coordination



## > Les caractéristiques du métier

L'urbaniste est très souvent amené à travailler de façon pluridisciplinaire avec des architectes, des sociologues, des géologues...



## > Les débouchés

L'insertion dans le métier est difficile.



## > Pour en savoir plus

### Ministère de l'Équipement, des Transports et du Logement

Tel. : 01 40 81 21 22  
Annuaire des Directions Régionales de l'Équipement : <http://www.equipement.gouv.fr/>

### Fédération Nationale des C.A.U.E

(Conseil en architecture urbanisme et environnement) :  
20-22 rue du Commandeur - 75014 Paris  
Annuaire des CAUE : <http://www.fncaue.asso.fr/caue/html/carte.htm>

## > Pour aller plus loin dans le projet

Les conseillers d'orientation/psychologues des centres d'information et d'orientation (CIO) ou des établissements scolaires sont disponibles pour accompagner les porteurs de projets. Les services universitaires d'accueil, d'orientation et d'insertion professionnelle (SCUIO) implantés dans les universités proposent aux étudiants un important fond documentaire, des conseils pour l'orientation, et une aide à l'insertion professionnelle.  
Annuaire des CIO en France : <http://www.education.gouv.fr/orient/listcio.htm>  
Annuaire des SCUIO en France : [http://www.onisep.fr/national/ou\\_informer/html/cio\\_paio\\_ml\\_scuio/minihome.htm](http://www.onisep.fr/national/ou_informer/html/cio_paio_ml_scuio/minihome.htm)

Sources : AME - ONISEP

# Animateur environnement



## > Les missions :

L'animateur environnement conçoit et met en œuvre des activités et des animations pédagogiques, basées sur des thèmes liés à la connaissance de l'environnement au sens très large du terme, et à destination de différents publics.

## > Le niveau de formation :

Selon le contexte dans lequel il exerce, ses champs d'intervention, ses missions et le public considéré, il justifiera soit d'un :

- Brevet d'Etat d'Animateur Technicien en Education Populaire (BEATEP)
- Brevet d'Aptitude à l'Education Socio-Educative (BASE)
- Brevet d'Etat d'Edicateur Sportif (BEES)
- BTS "Gestion et protection de la nature"
- BAC + 4 ou 5, de formation universitaire ou ingénieur...



## > Le salaire

Il est souvent en rapport avec la qualification et les diplômes. Les salaires sont souvent plus faibles dans le milieu associatif.



## > Les employeurs

- Les associations et les fondations du domaine de l'environnement
- Les collectivités locales
- L'Education Nationale et l'Enseignement Agricole



## > Les qualités et les compétences requises

C'est un métier qui demande :

- De grandes qualités de pédagogie
- Des connaissances liées au milieu et au champ dans lequel il exerce
- Des capacités solides de communication et d'animation
- Une forte créativité
- Une forte capacité d'adaptation
- Une grande disponibilité



## > Les caractéristiques du métier

Ce n'est pas un métier récent. Les premiers animateurs "nature" sont apparus dans les années 70 et ont exercé très majoritairement dans le milieu associatif. Aujourd'hui, ce métier recouvre des réalités très diverses liées notamment à la définition très ouverte, donnée par la société, au terme environnement.



## > Les débouchés

En France, les animateurs environnement sont estimés aujourd'hui à 4000 environ, employés pour la majorité d'entre eux par le secteur associatif.

L'évolution de la demande sociale, en matière d'environnement, a fait augmenter le nombre d'emplois ces deux dernières années. Toutefois, ces emplois restent fragiles.



## > Pour en savoir plus

### Ministère de la Jeunesse et des Sports

78 rue Olivier de Serres - 75739 Paris Cedex 15 - Tel. : 01 40 45 90 00  
Annuaire des Directions Régionales et Départementales de la Jeunesse et des Sports : <http://www.jeunesse-sports.gouv.fr/francais/servdec.htm>

### Ministère de l'Aménagement du Territoire et de l'Environnement

20 avenue de Ségur - 75302 Paris 07 SP - Tel. : 01 42 19 20 21  
<http://www.environnement.gouv.fr/>  
Annuaire des services déconcentrés : <http://www.environnement.gouv.fr/regions/coordonnees.htm>

### Ministère de l'Agriculture et de la Pêche

78 rue de Varenne - 75349 Paris 07 SP - Tel. : 01 49 55 49 55  
<http://www.agriculture.gouv.fr/accueil.htm>

### Réseau Ecole et Nature, Maison de l'Environnement

16 rue Ferdinand Fabre - 34090 Montpellier - Tel. : 04 67 02 25 70 / 71

## > Pour aller plus loin dans le projet

Les conseillers d'orientation/psychologues des centres d'information et d'orientation (CIO) ou des établissements scolaires sont disponibles pour accompagner les porteurs de projets. Les services universitaires d'accueil, d'orientation et d'insertion professionnelle (SCUIO) implantés dans les universités proposent aux étudiants un important fond documentaire, des conseils pour l'orientation, et une aide à l'insertion professionnelle. Annuaire des CIO en France : <http://www.education.gouv.fr/orient/listcio.htm>  
Annuaire des SCUIO en France : [http://www.onisep.fr/national/ou\\_informer/html/cio\\_paio\\_ml\\_scuio/minihome.htm](http://www.onisep.fr/national/ou_informer/html/cio_paio_ml_scuio/minihome.htm)

Sources : AME - ONISEP - CNFPT - MATE - DIREN Languedoc Roussillon - Tee Ile-de-France



# Responsable environnement dans une entreprise



## > Les missions :

Le responsable environnement conçoit, coordonne et dirige la mise en œuvre de la politique de l'entreprise en matière d'environnement (investissements, modifications des procédés, formation du personnel...).

Il intervient directement sur le terrain par la mise en œuvre, par exemple, d'actions portant sur le matériel ou sur les procédures d'intervention, de fabrication, de traitement des flux et des déchets ou par le contrôle du respect des consignes d'hygiène et de sécurité en matière d'environnement. Il peut également mettre en place des opérations de sensibilisation des personnels de l'entreprise à travers, par exemple, la mise en œuvre d'un plan de déplacement entreprise (PDE).

Il entretient des relations suivies avec tous les services administratifs chargés de l'environnement, les partenaires sociaux, et parfois avec les associations locales ou les élus.

## > Le niveau de formation :

- IUP environnement
- Ingénieur généraliste ou environnement
- Autres formations BAC + 5 en environnement



## > Le salaire

Il est comparable aux salaires des cadres de haut niveau du secteur privé.



## > Les employeurs

C'est essentiellement le secteur privé : entreprises et/ou branches professionnelles.



## > Les qualités et les compétences requises

C'est un métier qui demande :

- Des connaissances techniques du secteur d'activités considéré
- Des connaissances spécifiques en hygiène, sécurité, environnement et législation
- Un fort sens de persuasion pour faire accepter les changements jugés nécessaires
- Un sens de l'écoute développé
- Une grande rigueur en matière de suivi des normes et de la réglementation



## > Les caractéristiques du métier

Rarement confié à un débutant ou à un nouveau venu, ce poste de haut niveau est presque exclusivement réservé à un cadre expérimenté et connaissant bien la culture de l'entreprise (promotion interne).



## > Les débouchés

Avec la mise en place des procédures de certification environnementales, ce type de poste, déjà existant dans les grandes entreprises, est amené à se développer dans les PMI/PME. On estime à quelques milliers, les créations de postes possibles d'ici 5 ans, à échelle nationale.



## > Pour en savoir plus

### Agence de l'Environnement et de la Maîtrise de l'Energie (ADEME)

Centre de Paris – Vanves : 27 rue Louis Vicat - 75737 Paris Cedex 15

Tel. : 01 47 65 20 00

Centre d'Angers : 2 square Lafayette BP 406 - 49004 Angers Cedex 01

Tel. : 02 41 20 41 20

Annuaire des agences régionales :

<http://www.ademe.fr/htdocs/presentation/presentationgenerale/implantations.htm>

### Assemblée des Chambres Françaises de Commerce

et d'Industrie (ACFCI) 45 av. d'Iéna - BP 448.16 - 75769 PARIS Cedex 16

Tel. : 01 40 69 37 00 - Annuaire des CCI de France : <http://www.acfci.cci.fr/annuaire/index.asp>

### Association française des ingénieurs et techniciens de l'environnement (AFITE) :

9 rue de Rocroy - 75010 Paris - Tel. : 01 40 23 04 50 - <http://www.afite.org>

## > Pour aller plus loin dans le projet

Les conseillers d'orientation/psychologues des centres d'information et d'orientation (CIO) ou des établissements scolaires sont disponibles pour accompagner les porteurs de projets. Les services universitaires d'accueil, d'orientation et d'insertion professionnelle (SCUIO) implantés dans les universités proposent aux étudiants un important fond documentaire, des conseils pour l'orientation, et une aide à l'insertion professionnelle. Annuaire des CIO en France : <http://www.education.gouv.fr/orient/lისტcio.htm>  
Annuaire des SCUIO en France : [http://www.onisep.fr/national/ou\\_informer/html/cio\\_paio\\_ml\\_scuio/minihome.htm](http://www.onisep.fr/national/ou_informer/html/cio_paio_ml_scuio/minihome.htm)

# Technico-commercial dans une éco-entreprise



## > Les missions :

Le technico-commercial assure la promotion et la vente des produits éco-industriels auprès des entreprises et des collectivités locales.

En partenariat avec les cadres de la fonction études/projets et les cadres d'exploitation, il prépare et négocie les offres, prospecte des clients, suit un portefeuille de contrats, organise les réponses aux consultations des marchés publics. Il peut parfois effectuer des opérations de publicité et de communication en organisant, par exemple, des salons ou des campagnes promotionnelles...

## > Le niveau de formation :

Il aura au minimum le BTS technico-commercial.



## > Le salaire

Il varie considérablement selon la structure employeuse, selon les compétences et l'expérience du technicien.



## > Les employeurs

Le secteur privé est le principal employeur : éco-entreprises, fournisseurs de produits et de services pour la prévention et le traitement des pollutions, bureaux d'études...



## > Les qualités et les compétences requises

C'est un métier qui, dans le domaine de l'environnement, demande :

- Une bonne connaissance du secteur et des techniques
- De bonnes connaissances de la réglementation environnementale
- Un excellent sens relationnel avec la clientèle
- Des capacités d'autonomie
- Une forte mobilité et disponibilité
- Un dynamisme important
- Une capacité d'écoute du marché et de ses évolutions
- Une bonne maîtrise de la micro-informatique
- Une bonne maîtrise des langues étrangères (anglais, allemand ou espagnol)



## > Les caractéristiques du métier

Le technico-commercial travaille sous la responsabilité du directeur commercial qui est chargé de mettre en œuvre la stratégie marketing, de gérer les clients les plus importants et de développer le chiffre d'affaires global d'un secteur ou d'un produit (chef de groupe, chef de produit). Son action peut être circonscrite à un secteur géographique, à une certaine clientèle et/ou à un type de produit. La vente concerne souvent des matériels, process ou services opérationnels.



## > Les débouchés

Les marchés éco-industriels continuent de croître un peu plus rapidement que l'activité générale ; ce qui va de pair avec une relative évolution des emplois dans ce type d'entreprises, dont les postes de technico-commerciaux.



## > Pour aller plus loin dans le projet

Les conseillers d'orientation/psychologues des centres d'information et d'orientation (CIO) ou des établissements scolaires sont disponibles pour accompagner les porteurs de projets. Les services universitaires d'accueil, d'orientation et d'insertion professionnelle (SCUIO) implantés dans les universités proposent aux étudiants un important fond documentaire, des conseils pour l'orientation, et une aide à l'insertion professionnelle. Annuaire des CIO en France : <http://www.education.gouv.fr/orient/listcio.htm>  
Annuaire des SCUIO en France : [http://www.onisep.fr/national/ou\\_informer/html/cio\\_paio\\_ml\\_scuio/minihome.htm](http://www.onisep.fr/national/ou_informer/html/cio_paio_ml_scuio/minihome.htm)

Source : APEC

- > Gestion
- > Aménagement du cadre de vie
- > Espaces verts

# Ingénieur du génie urbain



## > Les missions :

L'ingénieur du génie urbain intervient sur des dossiers très variés. Il peut, selon son domaine de compétences, traiter des problèmes liés à l'aménagement des espaces publics, à la qualité de la vie et de l'environnement, au traitement des déchets urbains, à la gestion des réseaux (par exemple, le transport des eaux propres et usées)... la problématique du déplacement en ville, l'urbanisme, l'HQE...

## > Le niveau de formation :

Il justifiera au minimum d'un diplôme d'ingénieur, d'un DEA, d'un DESS...



## > Le salaire

Il est calculé à partir de la grille de la fonction publique territoriale.



## > Les employeurs

Les collectivités territoriales



## > Les qualités et les compétences requises

- Haut niveau scientifique
- Connaissances techniques et réglementaires sur un ou plusieurs thèmes
- Polyvalence
- Capacité à raisonner de manière globale et transversale
- Capacité d'analyse, de conseil, de médiation
- Sens du dialogue, de la concertation



## > Les caractéristiques du métier

Il est amené à travailler en partenariat avec de multiples spécialistes. Son intervention ne se limite pas aux problèmes urbains mais concerne de nombreux autres domaines des sciences dures et humaines.



## > Les débouchés

Ce type de poste relève de la fonction publique territoriale. Les recrutements sont restreints et uniquement sur concours. La promotion interne est une voie intéressante. C'est, cependant, un métier en émergence, les collectivités publiques devant intégrer l'environnement dans leurs politiques.



## > Pour en savoir plus

**Centre National de la Fonction Publique Territoriale (C.N.F.P.T.)**  
10-12, rue d'Anjou - 75381 Paris cedex. Tel. : 01 55 27 44 00. Annuaire des structures en région : <http://www.cnfpt.fr/0500/structures.phtml>

**Agence de l'Environnement et de la Maîtrise de l'Energie (ADEME)**

Centre de Paris – Vanves : 27, rue Louis Vicat - 75737 Paris cedex 15  
Tél. : 01 47 65 20 00

Centre d'Angers : 2, square Lafayette BP 406 - 49004 Angers cedex 01  
Tel. : 02 41 20 41 20

Annuaire des agences régionales :

<http://www.ademe.fr/htdocs/presentation/presentationgenerale/implantations.htm>

## > Pour aller plus loin dans le projet

Les conseillers d'orientation/psychologues des centres d'information et d'orientation (CIO) ou des établissements scolaires sont disponibles pour accompagner les porteurs de projets. Les services universitaires d'accueil, d'orientation et d'insertion professionnelle (SCUIO) implantés dans les universités proposent aux étudiants un important fond documentaire, des conseils pour l'orientation, et une aide à l'insertion professionnelle. Annuaire des CIO en France : <http://www.education.gouv.fr/orient/listcio.htm>  
Annuaire des SCUIO en France : [http://www.onisep.fr/national/ou\\_informer/html/cio\\_paio\\_ml\\_scuio/minihome.htm](http://www.onisep.fr/national/ou_informer/html/cio_paio_ml_scuio/minihome.htm)

Source : AME

- > Prévention
- > Réduction des pollutions et des risques
- > Traitement

# Ingénieur procédés en environnement



## > Les missions :

L'ingénieur procédés met au point, au sein de l'usine dans laquelle il intervient, des procédés de réduction ou de traitement des pollutions et des nuisances, ou améliore des produits ou/et des process, pour limiter et réduire leurs impacts sur l'environnement. Il suit la mise au point de prototypes, les teste, en collaboration avec l'équipe "production" de l'usine. Parfois, il peut avoir également une mission d'encadrement et de gestion de budgets lorsqu'il est responsable de l'unité recherche et développement de l'entreprise. Il assure une veille réglementaire pour anticiper les nouvelles normes, et réalise des analyses de besoins de consommation pour définir les attentes des consommateurs.

## > Le niveau de formation :

BAC + 5 ,  
Ecoles d'ingénieur



## > Pour en savoir plus

### Agence de l'Environnement et de la Maîtrise de l'Energie (ADEME)

Centre de Paris – Vanves : 27 rue Louis Vicat - 75737 Paris Cedex 15

Tel. : 01 47 65 20 00

Centre d'Angers : 2 square Lafayette BP 406 - 49004 Angers Cedex 01

Tel. : 02 41 20 41 20

Annuaire des agences régionales :

<http://www.ademe.fr/htdocs/presentation/presentationgenerale/implantations.htm>

## > Pour aller plus loin dans le projet

Les conseillers d'orientation/psychologues des centres d'information et d'orientation (CIO) ou des établissements scolaires sont disponibles pour accompagner les porteurs de projets. Les services universitaires d'accueil, d'orientation et d'insertion professionnelle (SCUIO) implantés dans les universités proposent aux étudiants un important fond documentaire, des conseils pour l'orientation, et une aide à l'insertion professionnelle. Annuaire des CIO en France : <http://www.education.gouv.fr/orient/listcio.htm>  
Annuaire des SCUIO en France : [http://www.onisep.fr/national/ou\\_informer/html/cio\\_paio\\_ml\\_scuio/minihome.htm](http://www.onisep.fr/national/ou_informer/html/cio_paio_ml_scuio/minihome.htm)

Source : APEC



## > Le salaire

De l'ordre de 1980 euros nets mensuels.



## > Les employeurs

- Les bureaux d'études
- Les services environnement des entreprises.



## > Les qualités et les compétences requises

C'est un métier qui demande :

- D'excellentes compétences sur une thématique donnée, mais aussi sur les produits et process industriels
- Une grande rigueur
- Un esprit curieux, inventif



## > Les débouchés

C'est un métier en émergence. De plus en plus, les entreprises doivent prendre en compte l'environnement dans leurs choix techniques (pression réglementaire, assurance qualité de la production...). Cette compétence apportera à terme des gains commerciaux à l'entreprise.

# Spécialiste de la communication en environnement

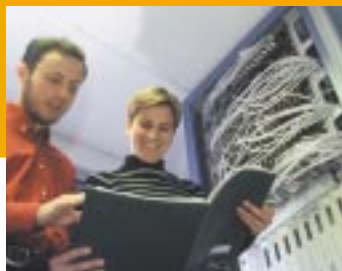


## > Les missions :

Le spécialiste de la communication en environnement conçoit et met en oeuvre la politique de communication de l'entreprise en matière d'environnement.

## > Le niveau de formation :

Il peut avoir une maîtrise en communication complétée par un bagage technique solide, condition indispensable requise par l'entreprise. Il peut aussi disposer d'une formation de base scientifique ou technique, complétée par une spécialisation en communication ou par des aptitudes personnelles dans ce domaine.



## > Le salaire

Il varie selon le niveau de formation et la taille de l'entreprise.



## > Les employeurs

- Tout type d'entreprise ayant des activités liées à l'environnement et soucieuse de communiquer sur ces aspects
- Collectivités locales
- Associations



## > Les qualités et les compétences requises

En plus des qualités inhérentes à tous les professionnels de la communication, ce type de poste requiert une réelle capacité à comprendre et expliquer les aspects techniques du secteur et de la production considérés.



## > Les caractéristiques du métier

On trouve de plus en plus fréquemment ce type de poste dans les entreprises développant des activités liées à l'environnement.



## > Les débouchés

La prise en compte croissante de l'environnement par les entreprises, dans leurs projets et dans leur fonctionnement, ainsi que les contraintes réglementaires de plus en plus nombreuses offrent un contexte favorable au développement de ce type de poste.



## > Pour en savoir plus

### Agence de l'Environnement et de la Maîtrise de l'Energie (ADEME)

Centre de Paris – Vanves : 27 rue Louis Vicat - 75737 Paris Cedex 15

Tel. : 01 47 65 20 00

Centre d'Angers : 2 square Lafayette BP 406 - 49004 Angers Cedex 01

Tel. : 02 41 20 41 20

Annuaire des agences régionales :

<http://www.ademe.fr/htdocs/presentation/presentationgenerale/implantations.htm>

## > Pour aller plus loin dans le projet

Les conseillers d'orientation/psychologues des centres d'information et d'orientation (CIO) ou des établissements scolaires sont disponibles pour accompagner les porteurs de projets. Les services universitaires d'accueil, d'orientation et d'insertion professionnelle (SCUIO) implantés dans les universités proposent aux étudiants un important fond documentaire, des conseils pour l'orientation, et une aide à l'insertion professionnelle. Annuaire des CIO en France : <http://www.education.gouv.fr/orient/listcio.htm>

Annuaire des SCUIO en France :

[http://www.onisep.fr/national/ou\\_informer/html/cio\\_paio\\_ml\\_scuio/minihome.htm](http://www.onisep.fr/national/ou_informer/html/cio_paio_ml_scuio/minihome.htm)

Source : AME



# Mécanicien responsable d'un atelier de recyclage de vélos



## > Les missions :

Le mécanicien responsable d'un atelier de recyclage de vélos accompagne techniquement les utilisateurs de cycles dans la réparation et l'entretien de leur bicyclette. Il assure un suivi technique aux usagers de ce service. Il organise et gère les stocks de pièces de rechange, à l'issue de leur collecte, et de leur tri. Il assure la comptabilité de l'atelier, et organise la vente de pièces détachées et de cycles, remis en état à partir de vélos destinés à la déchetterie, ou abandonnés dans un fond de garage...

## > Le niveau de formation :

CAP ou BEP mécanique cycle.



## > Pour en savoir plus

<http://www.ptitvelo.net>

## > Pour aller plus loin dans le projet

Les conseillers d'orientation/psychologues des centres d'information et d'orientation (CIO) ou des établissements scolaires sont disponibles pour accompagner les porteurs de projets. Les services universitaires d'accueil, d'orientation et d'insertion professionnelle (SCUIO) implantés dans les universités proposent aux étudiants un important fond documentaire, des conseils pour l'orientation, et une aide à l'insertion professionnelle. Annuaire des CIO en France : <http://www.education.gouv.fr/orient/listcio.htm>  
Annuaire des SCUIO en France : [http://www.onisep.fr/national/ou\\_informer/html/cio\\_paio\\_ml\\_scuio/minihome.htm](http://www.onisep.fr/national/ou_informer/html/cio_paio_ml_scuio/minihome.htm)

Source : Association "un p'tit vélo dans la tête"



## > Le salaire

840 euros nets mensuels.



## > Les employeurs

Ce sont, essentiellement, pour l'instant des structures associatives.



## > Les qualités et les compétences requises

- Bon niveau technique
- Sensibilité à la problématique du recyclage et des économies d'énergie
- Sens du contact, de l'écoute, disponibilité
- Connaissances des bases de comptabilité



## > Les caractéristiques du métier

Les activités du mécanicien vélo développées dans ce contexte particulier de recyclage, tendent à promouvoir l'élargissement de l'utilisation "sans souci" de véhicules propres, recyclés, donc meilleur marché, pour participer, entre autre, à l'amélioration du cadre de vie.



## > Les débouchés

C'est une déclinaison possible du métier de mécanicien vélo favorisé par un contexte porteur.

Les entreprises s'intéressent, elles aussi, de plus en plus à ce métier pour organiser leur plan de déplacement entreprise (PDE). Les collectivités locales, quant à elles, réfléchissent également dans le cadre de la mise en place des plans de déplacement urbains (PDU). C'est un métier qui devrait regagner ses lettres de noblesse.